



COMMISSION ROYALE DES MONUMENTS ET DES SITES
KONINKLIJKE COMMISSIE VOOR MONUMENTEN EN LANDSCHAPPEN

Brussel Stedenbouw en Erfgoed
Directie Stedenbouw
Mevrouw Bety WAKNINE
Directeur général
Kunstberg 10-13
B - 1000 BRUSSEL

Ref. DCE : Eds 2003-0017/70/2019-082PR (corr. DCE : E. de Sart)
Ref. NOVA : 01/pfu/1715530 (corr. DS :A. Coppieters)
Ref. KCML : AA/AH/AND20006_647_Veterinaires_GdeClinique
Bijlage : 1 dossier

Brussel,

Betreft : ANDERLECHT. Veeartsenstraat 45 – Grote dierenkliniek van de voormalige Veeartsenijschool (gebouw 1). Aanvraag tot unieke vergunning m.b.t. het opsplitsen in 2 loten van het dak van de rechtervleugel en het verbouwen ervan tot wooneenheden, zonder volumewijziging. Eensluitend advies van de KCML.

Mevrouw de Directeur generaal,

In antwoord op uw brief van 12/11/2019, sturen wij u het **eensluitend ongunstig advies** dat onze Commissie over bovengenoemd onderwerp uitgebracht heeft tijdens haar vergadering van 27/11/2019.

De context

Het besluit van 22/02/1990 beschermt als monument de gevels en bedakingen van de oorspronkelijke gebouwen van de voormalige Veeartsenijschool en als landschap het geheel gevormd door deze gebouwen en het omliggende park.



Voorgevel en zuid-oost gevel van de Grote dierenkliniek, kort na de bouw © Bruciel

De Veeartsenijschool werd tussen 1903 en 1909 aangelegd n.o.v. architect J.-B. Seroen in de Anderlechtse Kuregemwijk als *École d'économie rurale et vétérinaire*. Het geheel is samengesteld uit 19 eenheden omgeven door koeren en tuinen. Het betreft een weldoordachte compositie van monumentale gebouwen in Neo-Vlaamse renaissancestijl, met karakteristieke bichrome gevels en imposante dakvolumes.



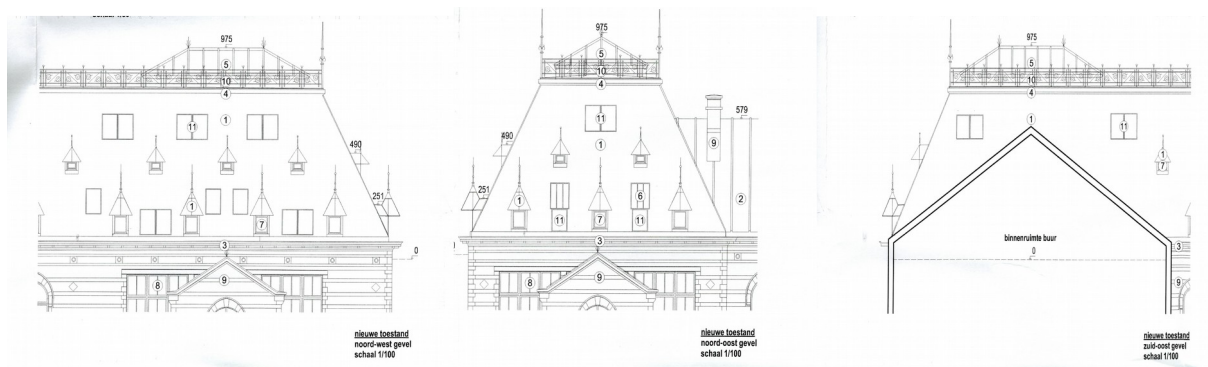
COMMISSION ROYALE DES MONUMENTS ET DES SITES
KONINKLIJKE COMMISSIE VOOR MONUMENTEN EN LANDSCHAPPEN



Inplanting van de werken – plannen gevoegd bij de aanvraag

De aanvraag betreft de rechtereuleugel van de Grote dierenkliniek (gebouw 1), het grootste en centrale bouwwerk op de site. Ze beoogt het opsplitsen van een deel van het dakvolume in 2 loten, hun bestemmingswijziging van school tot woningen en de verbouwing van beide eenheden tot een woning met 1 slaapkamer.

De plannen voorzien volgende ingrepen *aan de beschermde delen*:



Noord-west, noord-oost en zuid-oostgevel – plannen gevoegd bij de aanvraag

- de plaatsing van 21 bijkomende dakvlakramen, 5 enkele en 8 tegen elkaar geplaatst : 13 in de NW gevel naast de 8 historische dakkapellen, 4 in de ZW gevel toegevoegd aan de 5 dakkapellen en de 2 al bestaande dakramen en 4 in de ZO gevel naast 1 bestaande dakkapel,
- de binnen isolatie van het dakvolume en van de buitenmuren,
- geen volumewijziging, behoud van het metalen dakgebinte en van de bestaande dakbekleding,

en in het *niet-beschermde* interieur:

- de plaatsing van een verticale scheidingswand voor de opdeling in twee wooneenheden (scheidingswand haaks geplaatst op de centrale dakkapel van de N-O gevel,
- het creëren in elke woning van twee, haaks op elkaar geplaatste mezzanines,
- de isolatie van de vloer en het inwerken van vloerverwarming.



COMMISSION ROYALE DES MONUMENTS ET DES SITES
KONINKLIJKE COMMISSIE VOOR MONUMENTEN EN LANDSCHAPPEN

ADVIES KCML

De KCML uit geen bezwaar tegen de verbouwing van de betreffende ruimte tot twee wooneenheden aangezien. Dit project sluit aan bij de huidige bestemming van de site en van de Grote kliniek en draagt bovendien bij tot de herwaardering van de bestaande ruimte. **Ze brengt evenwel een ongunstig eensluidend advies uit over het hoge aantal, de onaangepaste inplanting en het onesthetische uitzicht van de voorgestelde dakvlakramen, die niet in overeenstemming zijn met de hiërarchie van de open en gesloten delen. De Commissie vraagt daarom het ontwerp te herzien en de materiële en visuele impact op het dakvolume tot een minimum te beperken. Bovendien betreurt ze dat de ingrepen op het dak van de Grote kliniek niet stoelen op een totaalvisie met coherente richtlijnen die rekening houden met de totaliteit van het dak.**

De voorziene dakramen -21 in totaal waarvan sommige tegen elkaar geplaatst- zouden afbreuk doen aan de compositie van het gebouw, dat zijn monumentaliteit onder meer dankt aan het omvangrijke, besloten dak met fraaie karakteristieke en regelmatig ingeplante dakkapellen. Dit zou ten koste gaan van de leesbaarheid van het dakvolume en van de erfgoedwaarde van het gebouw -dat het brandpunt vormt van de site- Zij vraagt daarom te onderzoeken of de huidige natuurlijk lichtinval, mits eventuele gerichte aanpassingen, niet kan voldoen voor de woninginrichting aangezien het dak beschikt over 15 dakkapellen en een erg grote glaskap. Ook door de verticale scheiding verschillend in te passen t.o.v. de glaskap en de bestaande centrale dakkapel, kan men de natuurlijke verlichting optimaliseren, wat ook de ruimtelijkheid van het interieur ten goede zou komen.

Onafgezien van de voorliggende aanvraag, stelt de KCML vast dat de ingrepen op de monumentale daken op de site vandaag aan samenhang ontbreken. In dat verband kan zij niet onderschrijven dat men de vroeger geplaatste dakramen¹ heeft kunnen goedkeuren volgens de procedure van 'werken van geringe omvang' en dat zij over deze ingrepen niet vooraf geraadpleegd werd. Dit hoewel de werken ontegensprekelijk het 'architecturaal aanzicht' van het gebouw wijzigen, een begrip dat voor alle duidelijkheid gedefinieerd wordt als het *geheel van kenmerken zowel aan de binnen- als aan de buitenkant van het gebouw die bijdragen tot de architecturale compositie, de volumetrie, de samenhang en de harmonie van het gebouw.*

¹ In dat verband verwijst de DCE in haar bij de aanvraag gevoegd verslag naar volgende vergunningen:

- 18/12/2009 : vergunning met referentie 01/PFU/236086 voor het toevoegen van dakvlakramen in de linker vleugel vooraan links van de 'Grote kliniek';
- 25/03/2014 vergunning met referentie 01/PFU/463612 voor het toevoegen van dakvlakramen in de rechter vleugel vooraan links van de 'Grote kliniek'.



COMMISSION ROYALE DES MONUMENTS ET DES SITES
KONINKLIJKE COMMISSIE VOOR MONUMENTEN EN LANDSCHAPPEN



Links dakvlakramen in de vleugel vooraan links van de 'Grote Kliniek', toestand 10/01/2014 (SV 01/PFU/236086) en rechts dakvlakramen rechter vleugel vooraan links van de 'Grote Kliniek', toestand 16/10/2015 (SV 01/PFU/463612).

Betreffende het interieur roept het ontwerp weinig bemerkingen op. Hoewel niet beschermd, oogt het erg spectaculair door zijn omvang en door de karakteristieke metalen dakspanten. Uitgezonderd aan de buitenzijden waar deze elementen achter de isolatielaag zouden verdwijnen, blijven de spanten zichtbaar, wat zeker een meerwaarde voor de lofts oplevert. Bij het weghalen van de bestaande (beton-)platen die zich tegen de dakhellingen bevinden, moet men er wel op toezien dat deze elementen geen deel uitmaken van het windverband en dat de ingreep dus geen invloed heeft op de stabiliteit van het gebouw. Tenslotte is het aangeraden de binnen isolatie van de vloeren en zijmuren verder te bestuderen (koudebruggen vermijden, continuïteit verzekeren).

A. AUTENNE
Secretaris

C. FRISQUE
Voorzitter



COMMISSION ROYALE DES MONUMENTS ET DES SITES
KONINKLIJKE COMMISSIE VOOR MONUMENTEN EN LANDSCHAPPEN

copie : BSE-DCE : E. de Sart
BSE-DS : A. Coppieters