



COMMISSION ROYALE DES MONUMENTS ET DES SITES  
KONINKLIJKE COMMISSIE VOOR MONUMENTEN EN LANDSCHAPPEN

**Bruxelles Urbanisme et Patrimoine**  
Direction du Patrimoine Culturel  
**Monsieur Thierry WAUTERS**  
Directeur  
Mont des Arts, 10-13  
B - 1000 BRUXELLES

V/Réf. : 2264-0103

N/Réf. : AA/MB/SBK20365\_PROT\_691\_Vergote\_33\_HôtelWaxweiler

Bruxelles, le 15/06/2022

Annexe : /

Objet : SCHAERBEEK. Square Vergote, 33 – Hôtel Waxweiler  
Proposition de classement comme monument de certaines parties de l'hôtel Waxweiler

**Avis de la CRMS**

Monsieur le Directeur,

En réponse à votre courrier du 04/05/2022, reçu le 04/05/2022, nous vous communiquons *l'avis favorable* formulé par notre Assemblée en sa séance du 01/06/2022.

Le bien proposé au classement est un hôtel de maître de style éclectique d'inspiration Art nouveau, conçu en 1907 par les architectes Constant Bosmans et Henri Vandeveld pour l'ingénieur belge Émile Waxweiler, professeur à l'Université libre de Bruxelles et premier directeur de l'Institut de Sociologie Solvay. La maison a fait l'objet en 1908 d'un enrichissement décoratif en façade (reliefs, vitraux, grilles) et d'une décoration intérieure par l'architecte Léon Sneyers, en style Art nouveau géométrique. L'intervention de ces différents architectes compte parmi les éléments sur lesquels est fondée la demande de classement.



Élévation de 1907 – Archives de la commune de Schaerbeek



Photo de 1948, avant travaux de rehausse - Archives de la commune de Schaerbeek



Photo de 1961 avant les travaux en toiture – Photo extraite du dossier de demande



Photo de mai 2022 – Photo CRMS



Photo aérienne du bien et de son jardinet – 1930-1935 – [bruciel.brussels](http://bruciel.brussels)



Photo du jardinet avant - mai 2022 – Photo CRMS

Outre l'intervention des architectes, la demande est fondée sur la qualité de réalisation de la façade avant et des décors intérieurs :

La façade avant, s'élevant initialement sur trois niveaux, se caractérise par sa tourelle d'angle et son plan légèrement convexe afin de s'adapter au tracé du square. Elle affiche les décors de style Art nouveau géométrique réalisés par Sneyers. Un quatrième niveau en retrait a été ajouté en 1948, ainsi qu'un garage creusé dans le jardinet avant. Une seconde rehausse, la toiture actuelle, a été réalisée en 1961.

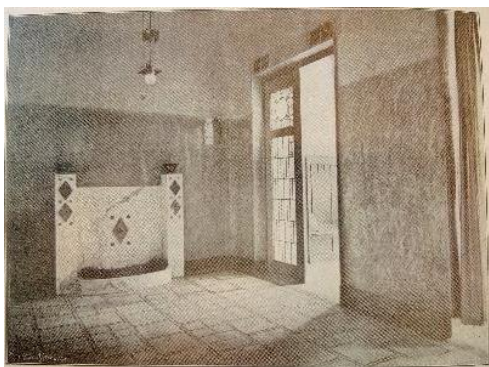
Les intérieurs sont partiellement conservés. Les pièces du rez-de-chaussée, l'escalier menant au 1<sup>er</sup> étage ainsi que les pièces de vie du 1<sup>er</sup> étage, sont également richement décorés et fortement influencés par la Sécession viennoise : sol en granito et en carreaux de céramique, boiseries en chêne, lambris en faux-marbre et fontaine en marbre au rez-de-chaussée, vitraux avec motifs géométriques, escaliers menant au 1<sup>er</sup> étage avec sol en granito et rampe en fer forgé aux motifs géométriques. Au 1<sup>er</sup> étage, des colonnettes métalliques portent les structures de ces espaces ornés de lambris en bois précieux. La bibliothèque a conservé ses étagères d'origine, le plafond de la salle à manger présente une gorge stuquée, le plafond et le parquet du salon ont été remplacés. Les intérieurs du deuxième étage n'ont pas été conservés. Les pièces des étages supérieurs ne présentent aucun décor particulier.

L'immeuble bénéficie d'une notice descriptive détaillée sur le site de l'Inventaire du Patrimoine Architectural de la Région de Bruxelles-Capitale :

[https://monument.heritage.brussels/fr/Schaerbeek/Square\\_Vergote/33/20994](https://monument.heritage.brussels/fr/Schaerbeek/Square_Vergote/33/20994)

L'histoire du bien est documentée grâce à de nombreuses archives conservées à la commune de Schaerbeek et à plusieurs photographies anciennes. Par ailleurs, le bien a fait l'objet d'un article publié dans le périodique *'Le Home'* en 1908<sup>1</sup>.

Une visite des lieux s'est tenue le 24 mai 2022, en présence d'un membre de la CRMS, d'un représentant de son secrétariat et du propriétaire.



Le Hall d'entrée. Photo extraite de *'Le Home'*, 1908



Fontaine du hall.  
Photo CRMS, mai 2022



Vitraux du vestibule.  
Photo CRMS, mai 2022

<sup>1</sup> BARY J., « Une maison moderne », in : *Le Home*, n°12, décembre.1908, pp. 3-6.



Vue du 1<sup>er</sup> étage. Photo extraite de 'Le Home', 1908



Vue du premier étage. Photo CRMS, mai 2022



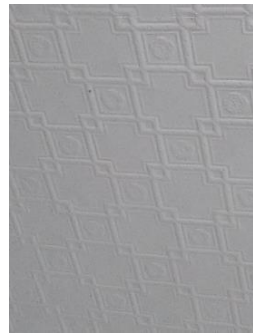
Détail des vitraux du hall d'entrée



Décoration en « faux marbre » du hall d'entrée



Détail de l'escalier en granito



Plafond décoré de la salle à manger du 1<sup>er</sup> étage



Vitraïl décoré donnant sur l'escalier menant au 1<sup>er</sup> étage

Photos CRMS, mai 2022

La demande a été introduite par le propriétaire du bien. L'étendue proposée au classement reprend les façades avant et arrière, la toiture de la tourelle en façade avant, le rez-de-chaussée, l'escalier menant au 1<sup>er</sup> étage et les pièces de vie du 1<sup>er</sup> étage.

### Avis

La visite sur place a permis de confirmer l'excellent état de conservation des intérieurs du rez-de-chaussée et du 1<sup>er</sup> étage ainsi que leur intérêt artistique, esthétique et patrimonial qui justifie pleinement leur classement. Celui-ci ne peut malheureusement s'étendre ni au deuxième étage (d'origine mais dont les décors ont disparu), ni aux étages supérieurs et à la toiture qui constituent des ajouts tardifs de 1948 et 1961 dépourvus d'intérêt patrimonial.

Le bien présente aussi l'intérêt scientifique permettant de mieux comprendre l'œuvre des architectes. Après avoir réalisé des œuvres importantes dans les styles néo-renaissance flamande (le château Tournay-Solvay) ou présentant un attachement à l'Art nouveau (la gare maritime sur le site de Tour et Taxis), les architectes Bosmans et Vandeveld ont réalisé plusieurs biens de style éclectique, une tendance qui s'accentuera encore dans leurs réalisations d'après 1910<sup>2</sup>. La présente habitation en est un important témoin. Léon Sneyers, quant à lui, est un des principaux propagateurs de la Sécession Viennoise en Belgique et jouera un rôle particulièrement important dans le passage de l'Art nouveau à l'Art Déco<sup>3</sup>. Ses interventions dans l'hôtel Waxweiler, de style Art nouveau géométrique, reflètent parfaitement cette tendance et contribuent à documenter sa carrière malgré la destruction de ses archives personnelles.

<sup>2</sup> VAN LOO A. (dir.) *Dictionnaire de l'architecture en Belgique de 1830 à nos jours*, Fonds Mercator, Anvers, 2003, p 181.

<sup>3</sup> *Ibidem*, pp. 511-512.

La CRMS félicite l'initiative du propriétaire, particulièrement sensible à la qualité de son bien. Sa demande participe pleinement à la reconnaissance des travaux des architectes Constant Bosmans et Henri Vandeveld, ainsi que ceux de Léon Sneyers.

En conclusion, la Commission émet un avis favorable à la proposition de classement de certaines parties de la maison, à savoir les façades avant et arrière, le rez-de-chaussée, le premier étage et la toiture de la tourelle en raison de leur intérêt esthétique, culturel et scientifique.

Veillez agréer, Monsieur le Directeur, l'expression de nos sentiments distingués.



A. AUTENNE  
Secrétaire



C. FRISQUE  
Président

c.c. à : [cdegreef@urban.brussels](mailto:cdegreef@urban.brussels) ; [hlelievre@urban.brussels](mailto:hlelievre@urban.brussels) ; [lleirens@urban.brussels](mailto:lleirens@urban.brussels) ; [protection@urban.brussels](mailto:protection@urban.brussels) ;  
[mbadard@urban.brussels](mailto:mbadard@urban.brussels) ; [crms@urban.brussels](mailto:crms@urban.brussels) ; [sthielen@gov.brussels](mailto:sthielen@gov.brussels) ; [wstevens@gov.brussels](mailto:wstevens@gov.brussels)