



COMMISSION ROYALE DES MONUMENTS ET DES SITES  
KONINKLIJKE COMMISSIE VOOR MONUMENTEN EN LANDSCHAPPEN

**Bruxelles Urbanisme et Patrimoine**  
Direction du Patrimoine Culturel  
**Monsieur Thierry WAUTERS**  
Directeur  
Mont des Arts, 10-13  
B - 1000 BRUXELLES

Bruxelles, 17/01/2023

N/Réf. : WSL20148\_702\_PROT      **WOLUWE-SAINT-LAMBERT. Rue Madyol, 11 (1856)**  
Gest. : BDG      (=à proximité du noyau villageois de Woluwe-St-Lambert  
V/Réf. : CDG/2278-0071      protégé)  
Corr : Catherine De Greef      **PROTECTION : demande de classement comme monument  
de la première école communale de Woluwe-Saint-Lambert**

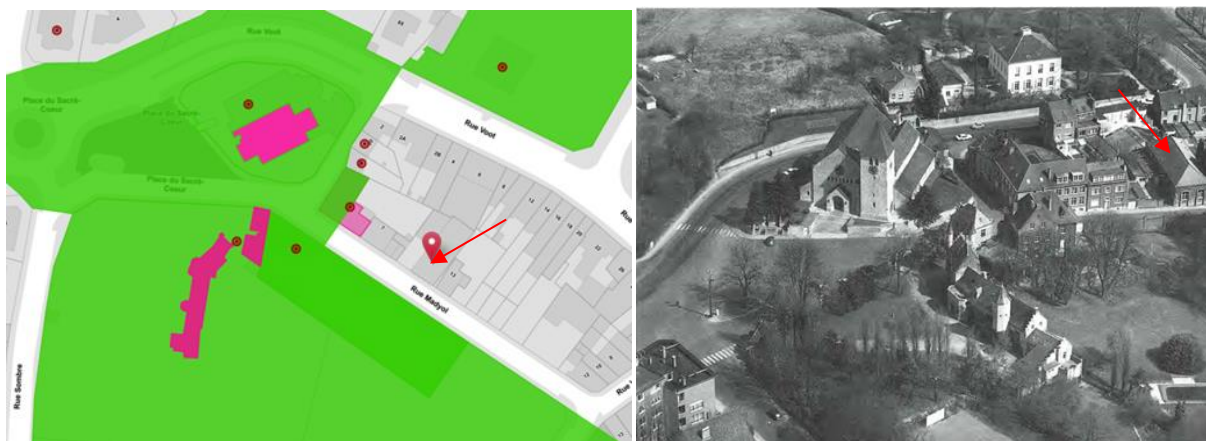
### Avis de la CRMS

Monsieur le Directeur,

En réponse à votre courrier du 06/12/2022, nous vous communiquons *l'avis favorable* émis par notre Assemblée en sa séance du 11/01/2023, concernant la demande sous rubrique.

#### CONTEXTE ET DEMANDE

Érigée en 1856, la première école communale de Woluwe-Saint-Lambert s'implante à proximité de la nouvelle maison communale, au cœur du noyau villageois. Elle appartient à un ensemble cohérent du développement de la commune, avec l'église Saint-Lambert, la première maison communale et la ferme t'Hof van Brussel.

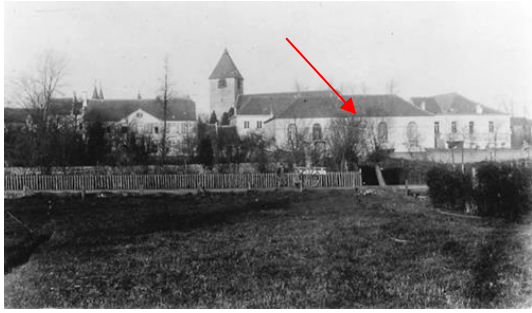


Contexte patrimonial (©Brugis) et vue aérienne de 1976 du centre de Woluwe-Saint-Lambert (photo ©Eurosense S.A.)

Ce bâtiment à l'architecture simple relève d'une typologie identifiable en tant que bâtiment scolaire : plan rectangulaire, sans étage, toiture à double versant, flanqué d'une courette accessible par un percement dans le mur de clôture, séparant l'école de l'extérieur. Elle constitue un témoin rare de ce type d'école villageoise en région bruxelloise.

L'ancienne école, en activité de 1856 à 1907 avec une interruption entre 1879 et 1895, est ensuite utilisée par les services communaux, puis devient la propriété de la paroisse Saint-Lambert qui y installe sa bibliothèque à partir de 1967.

1/2



A g : Woluwe-Saint-Lambert vers 1900 avec l'ancienne école à l'avant-plan , coll. privée (extr. de <https://archiviris.be/fr/2020/09/06/les-ecoles-de-woluwe-saint-lambert/>)

A dr. : vue actuelle du cœur de Woluwe-saint-Lambert, avec l'église et l'Hof van Brussel, et le début de la rue Madyol (©CRMS)



Vue de l'ancienne école dans la rue Madyol (©Google maps)

La demande initiée par le Collège des Bourgmestre et Echevins porte sur le classement comme monument de cette ancienne école.

### **AVIS DE LA CRMS**

L'Assemblée émet un avis favorable sur la demande de classement de ce bâtiment. Elle préconise un classement comme monument des façades et toiture du bien, estimant que, malgré ses transformations à documenter et son état matériel, il constitue un témoin important de l'histoire de la commune dont la valeur repose, e.a., sur les critères suivants :

- Intérêt historique : témoignage d'une période particulière de l'histoire de la commune, ancienneté et rareté de ce témoin pour cette époque, témoignage d'une période particulière pour le développement urbanistique, représentativité typologique (architecture scolaire).
- Intérêt paysager : insertion dans le paysage historique du noyau villageois de la commune autour de l'actuelle place du Sacré-Cœur et de la rue Madyol (église paroissiale Saint-Lambert, première maison communale, ferme Hof van Brussel et voirie historique pavée).

Veillez agréer, Monsieur le Directeur, l'expression de nos sentiments distingués.

A. AUTENNE  
Secrétaire

C. FRISQUE  
Président

c.c. à : [cdegreef@urban.brussels](mailto:cdegreef@urban.brussels) ; [jvandersmissen@urban.brussels](mailto:jvandersmissen@urban.brussels) ; [restauration@urban.brussels](mailto:restauration@urban.brussels) ; [urban\\_avis.advises@urban.brussels](mailto:urban_avis.advises@urban.brussels) ; [crms@urban.brussels](mailto:crms@urban.brussels) ; [espacepublic@urban.brussels](mailto:espacepublic@urban.brussels)